

TECHNINĖ SPECIFIKACIJA

1. PIRKIMO OBJEKTAS

1.1. 0,4-10kV skirstymo įrenginių pirkimas (toliau – Prekės arba Įranga) su darbo projekto parengimo paslaugų (toliau - Paslaugos), montavimo, prijungimo, derinimo bei paleidimo darbais (toliau –Darbai) pirkimas.

2. PIRKIMO OBJEKTO APIMTYS

2.1. Apimtys - 6 įrangos komplektai. (pagal investicinius projektus – Nr.2204012300165, Nr.2204012300166, Nr.2204012300167)

3. SUTARTINIŲ ĮSIPAREIGOJIMŲ VYKDYMO VIETA

3.1. J. Lašinsko g. Melekonių km., Pagirių sen. Vilniaus raj. - (Uždarnosios akcinės bendrovės „VILNIAUS VANDENYS“ (toliau - Pirkėjas) vandenvietė VS1-0278).

3.2. Sausio 13-osios g. 6B, Vilnius (Pirkėjo vandenvietė VS3-0015);

3.3. Gilužio g. 17, Vilnius (Pirkėjo vandenvietė VS3-0014);

4. REIKALAVIMAI PIRKIMO OBJEKTUI

4.1. Pirkėjas perka 0,4-10 kV skirstymo įrenginius su jų projektavimu, montavimu, prijungimu, programavimu, technologinių duomenų perdavimo užtikrinimu ir paleidimu-derinimu vandentvarkos objektuose;

4.2. Prekės turi atitikti Priedo Nr. 1 nurodytas technines charakteristikas;

4.3. Prekės pagaminti turi būti naudojami elementai (elektros tiekimo-skirstymo įranga, įvairių parametrų jutikliai, valdikliai, matuokliai ir pan.) atitinkantys Pirkėjo techninius reikalavimus pagal reikalavimus nurodytus Techninės specifikacijos priede Nr. 1. Darbų vykdymo metu Tiekėjas turi naudoti tik tas medžiagas, kurias nurodė Techninės specifikacijos priede Nr. 4, ir kurios atitinka Techninės specifikacijos priedų nustatytus reikalavimus, ir (arba) medžiagas, nurodytas <http://www.vv.lt/lt/partneriams/>.

4.4. Visi naudojami elektros įrenginiai ir elementai turi būti sertifikuoti Europos Sąjungoje (turėti CE ženklą).

5. REIKALAVIMAI PROJEKTAVIMUI, MONTAVIMAS, PRIJUNGIMUI, PROGRAMAVIMUI, PALEIDIMUI -DERINIMUI

5.1. Tiekėjas atsako už reikalingos projektinės ir techninės dokumentacijos rengimą ir pateikimą derinimui.

5.1.1. Projektuose turi būti - principinė vienlinijinė schema (-os);

5.1.2. Projektuose turi būti - Įrenginių ir komunikacijų išdėstymo brėžiniai;

5.1.3. Projektuose turi būti - Proceso aprašymas;

5.2. Projektą (-us) Tiekėjas ruošia vadovaudamasis galiojančių teisės aktų reikalavimais.

5.3. Įranga ir montavimo darbai bei sprendimai bus integruojami į veikiančius elektros-automatikos įrenginius, todėl privalo būti užtikrintas pilnas techninis suderinamumas su veikiančiomis ir nerekonstruotomis sistemomis;

5.4. Prie naujai montuojamos įrangos turi būti perjungti visi objekte esami technologiniai įrenginiai objekte;

5.4.1. 0,4 kV paskirstymo įrenginiai;

5.4.2. Galios transformatoriai;

5.4.3. Gręžinių valdymo skydai;

5.4.4. Apšvietimo įrenginiai ;

5.4.5. Apsauginė-gaisrinė signalizacija;

5.4.6. Įžeminimo sistema;

5.5. Tiekėjas atsako už Prekių komplektavimą ir sumontavimą objektuose;

5.6. Tiekėjas turės sumontuoti Prekes ir atlikti paleidimo-derinimo darbus;

5.7. Tiekėjas atsako už laikančių ir apsauginių konstrukcijų montavimą. Pagal suderinimą su Pirkėjo atstovais galima panaudoti esamas konstrukcijas ir/ar komunikacijas (kabelių kanalai, trapai, elektros tiekimo linijos). Šie sprendiniai nurodomi projektinėje dokumentacijoje.

5.8. Tiekėjas atsako už būtinų jėgos ir signalinių kabelių tarp įrenginių ir spintų paklojimą ir prijungimą. Tiekėjas turės prkloti reikiamo galingumo jėgos ir kontrolinius kabelius nuo paskirstymo įrenginių iki valdymo skydų.

5.9. Tiekėjas atsako už sumontuotų Prekių derinimą ir teisingą veikimą.

5.10. Elektros įrenginių korpusai ir metalinės konstrukcijos, ant kurių gali atsirasti įtampa pažeidus laidininkų izoliaciją, turi būti įžemintos (įnulintos). Įžeminimas atliekamas pagal EIT (elektros įrenginių įrengimo bendrosios taisyklės) reikalavimus.

5.11. Įrangą pajungti kontroliniais kabeliais prie esamo valdiklio (naujos įrangos integravimas į veikiančią sistemą). Atlikti pakeitimus objekto valdiklio programoje (jeigu reikalinga), skirtus naujų įrenginių kontrolei.

5.12. Suprogramuoti technologinių signalų perdavimą (duomenų paketą) į Pirkėjo SCADA sistemą (wonderware Intouch). Atlikti SCADA sistemos testavimo darbus (duomenų perdavimo-sutikrinimo).

5.13. Duomenų perdavimui Tiekėjas turi pakloti būtinus signalinius kabelius iki objekto dispečerizacijos skydo. Tiekėjas įrengia esamam valdikliui būtinus išplėtimo modulius naujų technologinių signalų perdavimui.

5.14. Ant kiekvieno paskirstymo-valdymo skydo išorinės priekinės sienos turui būti:

5.14.1. Operatyviniai pavadinimai;

5.14.2. Valdymo elementų paskirtis;

5.14.3. Privalomas ženklavimas pagal elektros saugos reikalavimus;

5.15. Tiekėjas turės demontuoti esamus eksploatuojamus elektros tiekimo ir technologinės automatikos įrenginius ir sumontuoti naujus. Išmontuotus įrenginius pristatyti į Pirkėjo gamybinę bazę – Savanorių pr. 212, Vilnius.

5.16. Įrangos montavimas vykdomas veikiančiame objekte. Darbai neturi sutrikdyti technologinio proceso. Operatyvinius perjungimus įrenginiuose atlieka Pirkėjo personalas.

5.17. Pasiūlymams teikti bus organizuojama objektų apžiūra, kurios metu bus sudarytos sąlygos įvertinti būtinų darbų apimtis darbų vietose.

6. PIRKIMO OBJEKTO APIMČIŲ DETALIZAVIMAS:

Eil. Nr.	Komplekto .Vieta	Detalizacija
A.	1 Kompletas - VS1-0278 – TR-3	<p>DEMONTUOTI ESAMUS 10 KV PASKIRSTYMO ĮRENGINIUS, VIETOJ JŲ SUMONTUOTI NEMAŽIAU 6 GALIOS SKYRIKLIŲ SU TIEKIMO LINIJOS SAUGIKLIŲ BLOKAIS IR LINIJOS ĮŽEMIKLIAIS SU KLAIDINGO JUNGIMO BLOKIRUOTE BEI VIRŠĮTAMPIŲ RIBOTUVAIS I KLASĖS:</p> <p>2 vnt. – Įvadui Nr. 1 ir Nr. 2; 1 vnt.– sekcijinis (ŠS1- ŠS2); 1 vnt. – Galios Transformatoriaus prijungimui iki 400 kVA; 2 vnt. – Tiekimo linija (tranzitas);</p> <p>Numatyti:</p> <ol style="list-style-type: none"> 1. Įtampos būvimo vizualine indikacija su signalo perdavimu į Pirkėjo SCADA sistemą. 2. Skyriklio padėties indikaciją su signalo perdavimu į Pirkėjo SCADA sistemą. 3. Demontuoti esamus 0,4 kV Paskirstymo įrenginius, vietoj jų sumontuoti įvadinį elektros paskirstymo skydą su 400A automatinio išjungėju. 4. Skyde sumontuoti techninę elektros energijos apskaitą su duomenų perdavimu į Pirkėjo SCADA sistemą; 5. Skyde sumontuoti 5 (penkis) saugiklių - kirtiklių blokus (Saugiklių -Gabaritas NH1) ; 6. Skyde sumontuoti 5 (penkis) saugiklių - kirtiklių blokus (Saugiklių -Gabaritas NH000) ; 7. Nuo naujo 0,4kV Pl - prijungti visus esamus technologinius elektros įrenginius : gręžinių valdymo skydus, apšvietimą, AGS skydą, dispečerizacijos skydą, patalpų vidaus 0,4kV paskirstymo skydus; 8. 10 kV kabelinėms linijoms iki įėjimo į pastatą (lauke) sumontuoti pereinamas movas iš tepalinio kabelio į sauso tipo kabelį (95 mm²); Danga – gruntas. Po montavimo darbų atstatyti gerbūvį iki buvusio lygio. 9. Į naujai sumontuotus 10 kV paskirstymo įrenginius įvesti 10 kV viengyslius kabelius esamais techniniais kanalais. Sumontuoti galines gyslų movas. 10. Pakeisti nauju 10 kV kabelį nuo galios skyriklio iki galios transformatoriaus (T1) prijungiant tiesiogiai prie galios transformatoriaus gnybtų; Jeigu reikalinga, išmontuoti KL laikančiąsias konstrukcijas. Sumontuoti galines gyslų movas. 11. Pakeisti nauju 0,4 kV kabelį nuo galios transformatoriaus iki 0,4kV paskirstymo įrenginių. 12. Tiekėjas po naujos įrangos sumontavimo uždengia likusius (neuždengtus) techninius kanalus;

Eil. Nr.	Komplekto .Vieta	Detalizacija
B.	1 Kompletas - VS1-0278 – TR-4	<p>DEMONTUOTI ESAMUS 10 KV PASKIRSTYMO ĮRENGINIUS, VIETOJ JŲ SUMONTUOTI NEMAŽIAU 6 GALIOS SKYRIKLIŲ SU TIEKIMO LINIJOS SAUGIKLIŲ BLOKAIS IR LINIJOS ĮŽEMIKLIAIS SU KLAIDINGO JUNGIMO BLOKIRUOTE BEI VIRŠĮTAMPIŲ RIBOTUVAIS I KLASĖS:</p> <p>2 vnt. – Įvadui Nr. 1 ir Nr. 2 1 vnt.– sekcijinis (ŠS1- ŠS2) 1 vnt. – Galios Transformatoriaus prijungimui iki 400 kVA 2 vnt. – Tiekimo linija (tranzitas)</p> <p>Numatyti:</p> <ol style="list-style-type: none"> 1. Įtampos būvimo vizualine indikacija su signalo perdavimu į Pirkėjo SCADA sistemą. 2. Skyriklio padėties indikaciją su signalo perdavimu į Pirkėjo SCADA sistemą. 3. Demontuoti esamus 0,4 kV Paskirstymo įrenginius, vietoj jų sumontuoti įvadinį elektros paskirstymo skydą su 400A automatinio išjungėju. 4. Skyde sumontuoti techninę elektros energijos apskaitą su duomenų perdavimu į Pirkėjo SCADA sistemą; 5. Skyde sumontuoti 5 (penkis) saugiklių - kirtiklių blokus (Saugiklių -Gabaritas NH1) ; 6. Skyde sumontuoti 5 (penkis) saugiklių - kirtiklių blokus (Saugiklių -Gabaritas NH000) ; 7. Nuo naujo 0,4kV Pl - prijungti visus esamus technologinius elektros įrenginius : gręžinių valdymo skydus, apšvietimą, AGS skydą, dispečerizacijos skydą, patalpų vidaus 0,4kV paskirstymo skydus; 8. 10 kV kabelinėms linijoms iki įėjimo į pastatą (lauke) sumontuoti pereinamas movas iš tepalinio kabelio į sauso tipo kabelį (95 mm²); Danga – gruntas. Po montavimo darbų atstatyti gerbūvį iki buvusio lygio. 9. Į naujai sumontuotus 10 kV paskirstymo įrenginius įvesti 10 kV viengyslius kabelius esamais techniniais kanalais. Sumontuoti galines gyslų movas. 10. Pakeisti nauju 10 kV kabelį nuo galios skyriklio iki galios transformatoriaus (T1) prijungiant tiesiogiai prie galios transformatoriaus gnybtų; Jeigu reikalinga, išmontuoti KL laikančiąsias konstrukcijas. Sumontuoti galines gyslų movas. 11. Pakeisti nauju 0,4 kV kabelį nuo galios transformatoriaus iki 0,4kV paskirstymo įrenginių. 12. Tiekėjas po naujos įrangos sumontavimo uždengia likusius (neuždengtus) techninius kanalus;

Eil. Nr.	Komplekto .Vieta	Detalizacija
C.	1 Kompletas - VS1-0278 – TR-5	<p>DEMONTUOTI ESAMUS 10 KV PASKIRSTYMO ĮRENGINIUS, VIETOJ JŲ SUMONTUOTI NEMAŽIAU 6 GALIOS SKYRIKLIŲ SU TIEKIMO LINIJOS SAUGIKLIŲ BLOKAIS IR LINIJOS ĮŽEMIKLIAIS SU KLAIDINGO JUNGIMO BLOKIRUOTE BEI VIRŠĮTAMPIŲ RIBOTUVAIS I KLASĖS:</p> <p>2 vnt. – Įvadui Nr. 1 ir Nr. 2 1 vnt.– sekcijinis (ŠS1- ŠS2) 1 vnt. – Galios Transformatoriaus prijungimui iki 400 kVA 2 vnt. – Tiekimo linija (tranzitas)</p> <p>Numatyti:</p> <ol style="list-style-type: none"> 1. Įtamos būvimo vizualine indikacija su signalo perdavimu į Pirkėjo SCADA sistemą. 2. Skyriklio padėties indikaciją su signalo perdavimu į Pirkėjo SCADA sistemą. 3. Perjungti esamus 0,4 kV Paskirstymo įrenginius su prijunginiais (gręžinių valdymo skydus, apšvietimą, AGS skydą, dispečerizacijos skydą, patalpų vidaus 0,4kV paskirstymo skydus); 4. Sumontuoti techninę elektros energijos apskaitą su duomenų perdavimu į Pirkėjo SCADA sistemą; 5. 10 kV kabelinėms linijoms iki įėjimo į pastatą (lauke) sumontuoti pereinamas movas iš tepalinio kabelio į sauso tipo kabelį (95 mm²); Danga – gruntas. Po montavimo darbų atstatyti gerbūvį iki buvusio lygio. 6. Į naujai sumontuotus 10 kV paskirstymo įrenginius įvesti 10 kV viengyslius kabelius esamais techniniais kanalais. Sumontuoti galines gyslų movas. 7. Pakeisti nauju 10 kV kabelį nuo galios skyriklio iki galios transformatoriaus (T1) prijungiant tiesiogiai prie galios transformatoriaus gnybtų; Jeigu reikalinga, išmontuoti KL laikančiąsias konstrukcijas. Sumontuoti galines gyslų movas. 8. Pakeisti nauju 0,4 kV kabelį nuo galios transformatoriaus iki 0,4kV paskirstymo įrenginių. 9. Tiekėjas po naujos įrangos sumontavimo uždengia likusius (neuždengtus) techninius kanalus;

Eil. Nr.	Komplekto .Vieta	Detalizacija
D.	1 Kompletas - VS1-0278 – TR-6	<p>DEMONTUOTI ESAMUS 10 KV PASKIRSTYMO ĮRENGINIUS, VIETOJ JŲ SUMONTUOTI NEMAŽIAU 5 GALIOS SKYRIKLIŲ SU TIEKIMO LINIJOS SAUGIKLIŲ BLOKAIS IR LINIJOS ĮŽEMIKLIAIS SU KLAIDINGO JUNGIMO BLOKIRUOTE BEI VIRŠĮTAMPIŲ RIBOTUVAIS I KLASĖS:</p> <p>2 vnt.– Įvadui Nr. 1 ir Nr. 2 1 vnt.– sekcijinis (ŠS1- ŠS2) 1 vnt. – Galios Transformatoriaus prijungimui iki 400 kVA 1 vnt. – Tiekimo linija (tranzitas)</p> <p>Numatyti:</p> <ol style="list-style-type: none"> 1. Įtampos būvimo vizualine indikacija su signalo perdavimu į Pirkėjo SCADA sistemą. 2. Skyriklio padėties indikaciją ir su signalo perdavimu į Pirkėjo SCADA sistemą. 3. Demontuoti esamus 0,4 kV Paskirstymo įrenginius, vietoj jų sumontuoti įvadinį elektros paskirstymo skydą su 400A automatiniu išjungėju (Įvadinis). 4. Skyde sumontuoti techninę elektros energijos apskaitą su duomenų perdavimu į Pirkėjo SCADA sistemą; 5. Skyde sumontuoti 5 (penkis) saugiklių - kirtiklių blokus (Saugiklių -Gabaritas NH1) ; 6. Skyde sumontuoti 5 (penkis) saugiklių - kirtiklių blokus (Saugiklių -Gabaritas NH000) ; 7. Nuo naujo 0,4kV Pl - prijungti visus esamus technologinius elektros įrenginius : gręžinių valdymo skydus, apšvietimą, AGS skydą, dispečerizacijos skydą , patalpų vidaus 0,4kV paskirstymo skydus; 8. 10 kV kabelinėms linijoms iki įėjimo į pastatą (lauke) sumontuoti pereinamas movas iš tepalinio kabelio į sauso tipo kabelį (95 mm²); Danga – gruntas. Po montavimo darbų atstatyti gerbūvį iki buvusio lygio. 9. Į naujai sumontuotus 10 kV paskirstymo įrenginius įvesti 10 kV viengyslius kabelius esamais techniniais kanalais. Sumontuoti galines gyslų movas. 10. Pakeisti nauju 10 kV kabelį nuo galios skyriklio iki galios transformatoriaus (T1) prijungiant tiesiogiai prie galios transformatoriaus gnybtų; Jeigu reikalinga, išmontuoti KL laikančiąsias konstrukcijas. Sumontuoti galines gyslų movas. 11. Pakeisti nauju 0,4 kV kabelį nuo galios transformatoriaus iki 0,4kV paskirstymo įrenginių. 12. Tiekėjas po naujos įrangos sumontavimo uždengia likusius (neuždengtus) techninius kanalus;

Eil. Nr.	Komplekto .Vieta	Detalizacija
E.	1 Kompiutas - VS3-0015 – 10kV PJ	<p>DEMONTUOTI ESAMUS 10 KV PASKIRSTYMO ĮRENGINIUS, VIETOJ JŲ SUMONTUOTI NEMAŽIAU 5 GALIOS SKYRIKLIŲ SU TIEKIMO LINIJOS SAUGIKLIŲ BLOKAIŠ IR LINIJOS ĮŽEMIKLIAIS SU KLAIDINGO JUNGIMO BLOKIRUOTE BEI VIRŠĮTAMPIŲ RIBOTUVAIS II-OS KLASĖS:</p> <p>2 vnt. – Įvadui Nr. 1 ir Nr. 2 1 vnt.– sekcijinis (ŠS1- ŠS2) 2 vnt. – Galios Transformatoriaus prijungimui iki 400 kVA</p> <p>Numatyti:</p> <ol style="list-style-type: none"> 1. Įtampos būvimo vizualine indikacija su signalo perdavimu į Pirkėjo SCADA sistemą. 2. Skyriklio padėties indikaciją su signalo perdavimu į Pirkėjo SCADA sistemą. 3. Demontuoti esamus 0,4 kV Paskirstymo įrenginius, vietoj jų sumontuoti du (2) įvadinius elektros paskirstymo skydus su nemažesniu nei 300A automatiniais išjungėjais (įvadiniai). 4. Skyduose sumontuoti techninę elektros energijos apskaitą su duomenų perdavimu į Pirkėjo SCADA sistemą; Apskaita fiksuoja tik 0,4 kV Linijų - siurblinės ARĮ-AVS skydo suvartojamą elektros energiją. 5. Kiekviename paskirstymo skyde sumontuoti 5 (penkis) saugiklių - kirtiklių blokus (Saugiklių -Gabaritas NH1); 6. Kiekviename paskirstymo skyde sumontuoti 5 (penkis) saugiklių - kirtiklių blokus (Saugiklių -Gabaritas NH000); 7. Pagal AB ESO technines sąlygas Nr.19-70648 perkelti komercinę elektros energijos apskaita. Įrengti dvivietį įvadinį plombuojamą elektros apskaitos skydą su srovės transformatoriais ir prijungimo gnybtinu – pagal AB ESO techninius reikalavimus. 8. Nuo naujų 0,4kV PJ - prijungti visus esamus technologinius elektros įrenginius: VKS-ARĮ-AVS, apšvietimą (vidaui , lauko), AGS skydą, dispečerizacijos skydą, meteorologinę stotelę, patalpų vidaui 0,4kV paskirstymo skydus, 9. 10 kV kabelinėms linijoms iki įėjimo į pastatą (lauke) sumontuoti pereinamas movas iš tepalinio kabelio į sauso tipo kabelį; Danga – asfaltas. Po montavimo darbų atstatyti gerbūvį iki buvusio lygio. 10. Pakeisti nauju 10 kV kabelius nuo galios skyriklių iki galios transformatorių (T1, T2) prijungiant tiesiogiai prie galios transformatoriaus gnybtų; Jeigu reikalinga, išmontuoti KL laikančiąsias konstrukcijas. Sumontuoti galines gyslų movas. 11. Pakeisti naujais 0,4 kV kabelius nuo galios transformatorių iki 0,4kV paskirstymo įrenginių. 12. Tiekėjas po naujos įrangos sumontavimo uždengia likusius (neuždengtus) techninius kanalus;

Eil. Nr.	Komplekto .Vieta	Detalizacija
F.	1 Kompletas - VS3-0014 – 04kV PJ su ARJ	<ol style="list-style-type: none"> Išmontuoti esamus 0,4 kV PJ. Pakeisti naujais viengysliais 0,4 kV kabelius nuo galios transformatorių iki 0,4kV paskirstymo įrenginių. Jeigu reikalinga, išmontuoti KL laikančiąsias konstrukcijas. Sumontuoti galines gyslų movas. Sumontuoti naujus 0,4kV paskirstymo įrenginiu su ARJ [Automatinio rezervo įjungimas]. Suprojektuoti, sukomplektuoti ir pagaminti sekančios apimtys ir techninių reikalavimų valdymo skydą: <ol style="list-style-type: none"> Du (2) 0,4 kV įvadus su įvadiniais automatiniais išjungėjais ne mažiau 1000A ir sekcijinių automatinų išjungėju ne mažiau 800 A. Du (2) 0,4 kV tinklo analizatorius; Numatyti ARJ darbo schemą su įvadų įtampos monitoringo relėmis, kurios turi reaguoti į per žemą, per aukštą įtampos lygį, fazių disbalansą ir dingimą. Numatyti viršįtampių apsaugą kiekvienam iš įvadų, jungiant iškroviklius po įvadinio automatinio išjungėjo per saugiklių bloką. Numatyti ARJ įjungimo raktą su rankiniu ir automatinio įvadų darbo režimais. Numatyti ant skydo durų signalines lemputes įvadų indikacijai, gedimams, operatyvinius pavadinimus. Numatyti laiko reles ARJ persijungimo laikui ≤ 9 s. Numatyti įrangą įvadų įtampos dingimo ir ARJ suveikimo duomenims perduoti Pirkėjo SCADA sistemą. sumontuoti techninę elektros energijos apskaitą su duomenų perdavimu į Pirkėjo SCADA sistemą; Apskaita fiksuoja tik 0,4 kV Linijų - siurblinės AVS su DK skydų suvartojamą elektros energiją. Sumontuoti reikiamą skaičių trifazių tiekimo linijų su automatiniais išjungėjais ir nuo jų perjungti esamus elektros energijos ėmėjus (nemažiau : 4 vnt – su ne mažiau 250 A, 14 vnt – su nemažiau 100A; 10 vnt – su nemažiau 50 A, 5 vnt – su nemažiau 32A): <ol style="list-style-type: none"> Pastato / teritorijos apšvietimas, vidaus elektros tinklas; Siurblys S6 / Siurblys S8 AVS / AGS; Ryšių skydas Numatyti rezervine tiekimo linijas nemažiau ; Tiekėjas po naujos įrangos sumontavimo uždengia likusius (neuždengtus) techninius kanalus;

7. GARANTIJOS

7.1. Tiekėjas turi suteikti ne mažesnę kaip 24 mėnesių garantiją Prekėms ir Darbams;

7.2. Pastebėtų klaidų ar funkcionalumų sutrikimų valdiklio programoje ir/ ar duomenų perdavimo paketo tvarkymas privalo būti įtrauktas į garantinį terminą.

7.3. Tiekėjas garantiniu laikotarpiu savo lėšomis atlieka remontą, įskaitant sugedusių elementų, medžiagų keitimą.

8. SUTARTINIŲ ĮSIPAREIGOJIMŲ VYKDYMO TVARKA IR TERMINAI

8.1. Fizinį montavimo, paleidimo-derinimo darbus atlikti Pirkėjo darbo laiku - darbo dienomis nuo 07:30 iki 16:00 val. Darbų laikas gali būti keičiamas (t. y. Darbai atliekami ne Pirkėjo darbo laiku) suderinus su Pirkėju, esant technologinei būtinybei (dėl nepertraukiamo technologinio proceso užtikrinimo, įrenginių darbo patikimumo sumažėjimo, dėl oro sąlygų (padidėjusiu ir planuojamų didelių šalčių, dėl Pirkėjo personalo nukreipimo į kitus objektus galimų gedimų šalinimui));

8.2. Prekės turi būti pristatytos ir sumontuotos ne vėliau kaip **per 180 kalendorines dienas** nuo Sutarties įvykdymo užtikrinimo pateikimo dienos. Į nurodytą terminą įeina 0,4-10 kV skirstymo įrenginių pristatymas, projektavimas, montavimas, prijungimas, programavimas, technologinių duomenų perdavimo užtikrinimas ir paleidimas-derinimas.

8.3. Tiekėjas savo darbuotojus aprūpina įrankiais, saugos priemonėmis ir užtikrina darbuotojų saugą ir sveikatą, organizuodamas ir vykdydamas darbus Pirkėjo teritorijoje.

8.4. Tiekėjas turi paskirti asmenį, atsakingą už darbų organizavimą, kokybę ir kontrolę darbo vykdymo metu.

8.5. Tiekėjas atsako už savo darbuotojų saugos ir sveikatos darbe, priešgaisrinės saugos taisyklių, aplinkosaugos ir higienos norminių aktų reikalavimų laikymąsi, teikiant darbus ir/ arba likviduojant avarijas Pirkėjo teritorijoje.

8.6. Pirkėjas Prekių ir Darbų priėmimo metu patikrina pateiktą Prekių kokybę, kiekį ir nenustačius pastebimų trūkumų, pasirašo priėmimo-perdavimo aktą.

8.7. Pastebėjusi trūkumus, Pirkėjas turi teisę nepriimti prekių ir/ar darbų ir nepasirašyti priėmimo-perdavimo akto.

8.8. Nustatytus įrangos ar darbų defektus ir trūkumus Tiekėjas turi pašalinti **per 5 darbo dienas**.

9. SUTARTIES VYKDYMO METU PATEIKIAMA DOKUMENTACIJA

9.1. Tiekėjas turi pateikti (dokumentine ir elektronine forma):

9.1.1. Tiekėjas Darbų atlikimui parengia supaprastintą darbo projektą ir suderina su Pirkėjo atstovu **per 15 (penkiolika) darbo dienų** nuo Sutarties įvykdymo užtikrinimo pateikimo dienos;

9.1.2. Tiekėjas komercinės elektros apskaitos perkėlimui (pagal AB ESO TS-19-70648, TS Priedas Nr. 3) parengia projektą ir suderina su AB ESO iki fizinių apskaitos perkėlimo darbų;

9.1.3. Tiekėjas Darbų atlikimui parengia technologinio proceso veikimo algoritmą ir suderina su Pirkėjo atstovu **per 30 (trisdešimt) darbo dienų** nuo Sutarties įvykdymo užtikrinimo pateikimo dienos;

9.1.4. Tiekėjas Darbų atlikimui parengia darbų grafiką ir suderina su Pirkėjo atstovu **per 15 (penkiolika) darbo dienų** nuo Sutarties įvykdymo užtikrinimo pateikimo dienos. Darbų grafikas gali būti tikslinamas šalių susitarimu, tačiau bendras Prekių pristatymo, Darbų atlikimo ir Paslaugų suteikimo terminas ne gali būti ilgesnis nei **per 180 kalendorinių dienų** nuo Sutarties įvykdymo užtikrinimo pateikimo dienos;

9.1.5. Su Tiekėju **per 20 (dvidešimt) kalendorinių dienų**, nuo Sutarties įvykdymo užtikrinimo pateikimo dienos, turi būti pasirašytas tarpusavio saugos darbe atsakomybės ribų aktas. Dokumentą parengia Pirkėjas. Tiekėjas atsako už savalaikią pateiktus ir teisingus duomenis akto parengimui.

9.1.6. Aktas surašomas tik pilnai baigtam objektui;

9.1.7. Kartu su aktu, tiekėjas pateikia:

9.1.7.1. Tiekėjas pateikia garantiją patvirtinančius dokumentus lietuviu kalbą ir prekių gamintojo garantiją patvirtinančius dokumentus anglų arba lietuvių kalba;

9.1.7.2. Tiekėjas privalo pateikti prekių gamintojo parengtus dokumentus anglų arba lietuvių kalba (aprašymai, pasai, elektroninės laikmenos ir kt.);

9.1.7.3. Tiekėjas privalo pateikti visos programuojamos įrangos (valdiklių, modemų ir pan.) programų kopiją laikmenoje (CD ar USB).

9.1.7.4. Tiekėjas pateikia Prekių pasus;

9.1.7.5. Tiekėjas pateikia Prekių (jų elementų) atitikties deklaracijas;

9.1.7.6. Tiekėjas pateikia įrangos bandymo-derinimo protokolus;

9.1.7.7. Tiekėjas pateikia Prekių panaudotų medžiagų sąrašą MS Excel failas (nurodoma: Prekės/elemento pavadinimas, Prekės/elemento kodas, kiekis, gamintojas);

9.1.7.8. Naudojimo - instrukciją (lietuvių kalba) – 1 vnt.;

9.1.8. Sumontavus ir suderinus įrangą, iki darbų akto surašymo dienos Instruktuoti Pirkėjo personalą (instruktažas nemažiau 5-ių darbuotojų, nemažiau 2 val.). Instruktavimas įtraukiamas į Prekių (įrangos) kainą. Baigus instruktavimus, instruktuotiems darbuotojams Tiekėjas išduoda atitinkamus kvalifikacinius (instruktavimo) pažymėjimus ar kitus lygiaverčius dokumentus.

10. PRIEDAI

10.1. Įrangos atitikties lentelės - Priedas Nr. 1;

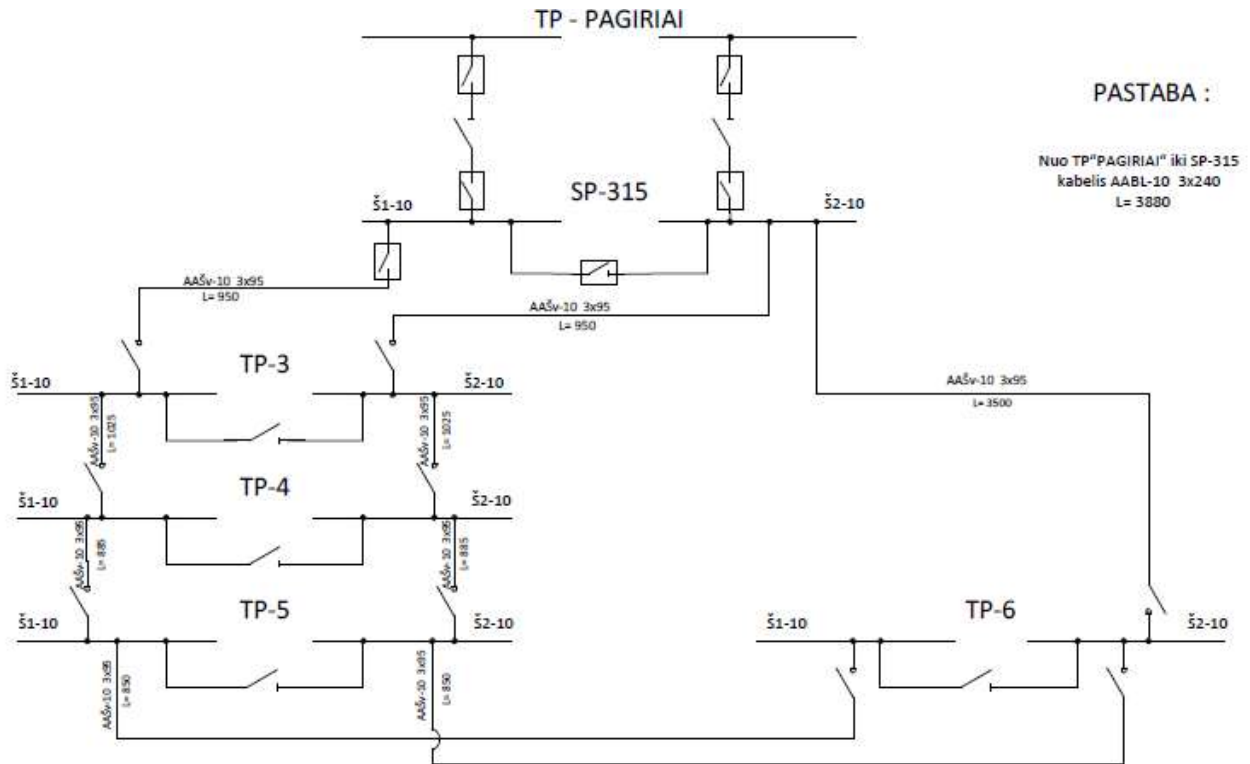
10.2. Esama situacija (schemos) ir AB techninės sąlygos komercinė apskaitos iškelimui - Priedas Nr. 2;

10.3. Atsakomybės ribų aktas - Priedas Nr. 3;

10.4. Konkrečiai siūlomos medžiagos – Priedas Nr. 4.

Esama situacija

10 kV tiekimo schema komplektai A, B, C, D:



10 kV tiekimo schema komplektas E:

